

# Grain de Sel

« Ur pokad holen »

NOVEMBRE 2024

Magazine d'informations de La Guerche-de-Bretagne

Numéro  
21



P.6

## LE SKATEPARK INAUGURÉ

4

CCAS  
La Carte  
Animation


6

ESPACES VERTS  
La Guerche obtient  
sa deuxième fleur

10

PATRIMOINE  
Restaurer  
le Patrimoine

V!TRÉ

 Toutes les actualités sur [www.laguerchedebretagne.fr](http://www.laguerchedebretagne.fr)





## Chers Guerchaises et Guerchais,

Après la parenthèse enchantée de cet été avec les J.O. qui nous ont tous fait vibrer, nous sommes rentrés bien vite dans l'automne avec son lot d'annonces gouvernementales plus ou moins enclines à malmener nos budgets.

Malgré tout, nous ne baissons pas les bras et continuons à dynamiser et améliorer notre ville.

Ce mois de septembre a vu un changement important dans la gestion de notre mairie avec le départ de Marylène Jameu et l'arrivée de William Bodinier, à qui nous souhaitons la bienvenue.

Nous avons profité des 80 ans de la Libération de notre pays pour inaugurer la borne de la 2e division blindée Leclerc en hommage au courage des 27 Guerchais engagés.

Pour le plus grand bonheur de notre jeunesse, nous avons inauguré notre skatepark avec les officiels qui nous ont aidés à le financer. Nous sommes ravis du succès rencontré, car il réunit toutes les générations et fait revivre ce quartier. Nous devons également féliciter nos équipes techniques des espaces verts, qui, à force de ténacité et de travail, ont décroché la deuxième fleur du concours départemental ; c'est une belle reconnaissance pour notre ville.

Afin de poursuivre la restauration de notre patrimoine, nous faisons appel à vous, chers Guerchais, par l'intermédiaire de la Fondation du Patrimoine. Ensemble, redonnons vie à notre bâti à pans de bois, témoin unique de notre histoire locale. En contribuant, même modestement, à ce projet de préservation, vous participez à faire perdurer l'âme de notre ville pour les générations futures.

Et enfin, après une année de travaux paralysant le trafic, nous allons profiter, avec soulagement, d'une rue de Rennes transformée et embellie pour cette fin d'année.

Ce bulletin vous dévoilera également combien nos équipes en charge de l'animation, ainsi que les associations et acteurs culturels, se mobilisent pour vous offrir des moments de qualité, afin de faire de chaque événement un véritable rendez-vous de plaisir et de partage.

**Merci à tous pour votre implication. Bonne lecture à tous, et rendez-vous pour les festivités de Noël et à la cérémonie des vœux qui aura lieu le 16 janvier 2025.**

**Elisabeth GUIHENEUX**

Maire de la ville de La Guerche-de-Bretagne

## SOMMAIRE

VIE MUNICIPALE	3
CCAS	4
SERVICES MUNICIPAUX	5
LABEL VILLES ET VILLAGES FLEURIS	6
TRAVAUX	7
ÉCONOMIE	9
RESTAURER LE PATRIMOINE : UN APPEL AUX DONS	10
DANS LE RÉTRO	12
SCOLARITÉ	16
CULTURE ET ANIMATIONS	18
LA RENTRÉE ASSOCIATIVE	20
CARNETS ET INFOS PRATIQUES	23

Ce bulletin est distribué à tous les Guerchais. Dans la limite des stocks disponibles, des numéros supplémentaires sont proposés à la Mairie, la Médiathèque, au Kreiz 23, au Bureau d'Information Touristique. Vous pourrez également **le télécharger** via le site internet [www.laguerchedebretagne.fr](http://www.laguerchedebretagne.fr) > rubrique Vie Municipale > Les publications. Pour contacter le service communication : [communication@laguerchedebretagne.fr](mailto:communication@laguerchedebretagne.fr)





## MÉMOIRE

## UNE BORNE DE LA 2<sup>E</sup> DIVISION BLINDÉE À LA GUERCHE-DE-BRETAGNE

Le samedi 21 septembre 2024, La Guerche-de-Bretagne a accueilli une cérémonie d'inauguration en hommage à la 2<sup>e</sup> Division Blindée (2<sup>e</sup> DB) du Général Leclerc. Ce projet, initié par l'association locale UNC, a pour but de rappeler le courage des 27 Guerchais qui se sont engagés dans la 2<sup>e</sup> DB en août 1944, participant à la libération de la France.

La borne du « serment de Koufra », inaugurée à cette occasion, symbolise le serment des soldats de ne déposer les armes qu'une fois le drapeau français hissé sur la cathédrale de Strasbourg. La cérémonie a été marquée par la participation de plusieurs figures locales dont Mme Ghyslène LeBarbanchon, maire de Saint-Martin-de-Varreville (lieu du débarquement de la 2<sup>e</sup> DB sur Utah Beach), Mme Élisabeth Guiheneux, maire de La Guerche-de-Bretagne, et M. Michel Bouvier, président de l'UNC locale. Tous ont souligné l'importance de perpétuer la mémoire de ces jeunes soldats.

Les jeunes de La Guerche ont également été très impliqués, rendant hommage aux 1 680 soldats de la 2<sup>e</sup> DB morts pour la libération, en lisant des biographies et des poèmes, et en dévoilant les panneaux explicatifs retraçant le parcours de la division. La borne a été symboliquement baptisée avec du sable d'Utah Beach, soulignant la continuité du chemin emprunté par la division.

Mme Guiheneux a rappelé l'engagement des jeunes guerchais, dont beaucoup n'avaient pas 20 ans, et trois d'entre eux sont morts pour la France : Jean Jamet, Yves Gaugain et Yves Baudet. Justine, petite-fille de Jean Richard, a également pris la parole pour évoquer l'itinéraire de son grand-père au sein de la 2<sup>e</sup> DB.



## CITOYENNETÉ SE FAIRE RECENSER À 16 ANS

Le recensement citoyen est **obligatoire** pour tous les jeunes Français, filles et garçons, dès 16 ans. Il doit être effectué entre le jour des 16 ans et les trois mois suivants. Cette démarche permet la convocation à la Journée Défense et Citoyenneté (JDC) et l'inscription automatique sur les listes électorales à 18 ans.

Sans recensement, l'inscription à certains concours et examens (permis, bac...) avant 25 ans **est impossible**.

Le recensement peut se faire en ligne ou en mairie. Les pièces requises sont une pièce d'identité et le livret de famille. Une attestation sera délivrée sous 10 jours.

## AGENDA

## PERMANENCE VEOLIA À LA MAIRIE

Pour répondre à vos questions concernant les factures d'eau, la mairie de La Guerche-de-Bretagne accueille une permanence Veolia le **mardi 26 novembre 2024, de 9h30 à 12h**. Vous pourrez y poser vos questions sur les factures récentes, les problèmes de fuites, de compteurs défectueux ou toute autre interrogation. N'hésitez pas à venir rencontrer les agents Veolia pour un accompagnement personnalisé.







CCAS

## NOUVELLE CARTE «ANIMATIONS» DÉDIÉE AUX SÉNIORS

Le Centre Communal d'Action Sociale (CCAS) de La Guerche-de-Bretagne innove avec la mise en place d'une carte "Animations" spécialement conçue pour les seniors guerchais. Ce nouveau service propose une riche programmation d'activités variées et adaptées, invitant les retraités à se reconnecter, à s'évader et à partager des moments conviviaux.

### Des sorties et activités pour tisser du lien social

Avec ce dispositif, le CCAS ambitionne de renforcer les liens entre les seniors de la commune tout en luttant contre l'isolement. À travers différentes activités socio-culturelles, les participants sont encouragés à profiter de sorties et d'animations qui rythment la vie de la Ville. Qu'il s'agisse de pique-niques en plein air, de visites culturelles (conférences, expositions), de moments gourmands au restaurant ou encore de balades organisées, chacun y trouve son bonheur.

### Vieillir en pleine forme

Le bien-être des seniors est également au cœur des préoccupations du CCAS. Les ateliers thématiques autour du "Bien vieillir" abordent des questions essentielles comme la santé, le bien-être physique et mental, ou encore la nutrition. Parmi les propositions : soins esthétiques, ateliers bien-être, séances de danse en ligne ou encore promenades urbaines pour (re)découvrir La Guerche-de-Bretagne. Autant d'occasions de rester actif tout en s'amusant.

### Une carte d'adhésion accessible et avantageuse

Pour bénéficier de ces activités, il suffit de souscrire à la carte "Animations" pour un montant annuel de 40 €. Elle est accessible à toutes les personnes âgées de plus de 60 ans et résidant à La Guerche-de-Bretagne. Pour obtenir cette carte, il vous suffit de remplir un formulaire d'inscription disponible auprès du CCAS.

#### Inscription et renseignements

CCAS de La Guerche-de-Bretagne  
2, rue du Cheval Blanc - 35130 La Guerche-de-Bretagne  
02 99 96 15 08  
ccas@laguerchedebretagne.fr

#### Horaires d'ouverture :

Lundi : 9h - 12h / 13h30 - 17h30  
Mardi : 9h - 12h / 13h30 - 17h30  
Mercredi : uniquement par téléphone  
Jeudi : 9h - 12h / 13h30 - 17h30  
Vendredi : 9h - 12h / 13h30 - 17h



Katia BONNANT - Adjointe aux affaires sociales et CCAS



*Notre charte commune étant «le bien vivre ensemble» prend tout son sens au sein du CCAS. Je remercie nos bénévoles en charge du transport minibus, nos élus pour leur disponibilité et leur aide si précieuse lors de nos animations, tous nos partenaires locaux. Un grand merci à nos agents pour leur bienveillance, et leur professionnalisme auprès de nos usagers, et une profonde reconnaissance à Ghislaine, responsable du service, ainsi qu'Aurélié et Sophie qui gèrent au quotidien les besoins de chacun de nos bénéficiaires.*







## AGENDA

SPECTACLE  
DU CCAS

Le mercredi 8 janvier 2025 à 14h30, le Centre Communal d'Action Sociale (CCAS) organise un spectacle à la Salle polyvalente de La Guerche-de-Bretagne. Cet événement est réservé aux résidents de plus de 60 ans de la commune.

Tarif : 5,00 € / Inscription auprès du CCAS

SERVICES MUNICIPAUX  
WILLIAM BODINIER EST  
LE NOUVEAU DIRECTEUR  
GÉNÉRAL DES SERVICES

Après dix années de dévouement et de service exemplaire à la mairie de La Guerche-de-Bretagne, Marylène Jameu, notre Directrice Générale des Services, prend sa retraite bien méritée.

Le départ de Marylène Jameu : Depuis son arrivée en 2014, Marylène Jameu a joué un rôle crucial dans le fonctionnement de la mairie. Son leadership éclairé, sa passion pour le service public et sa détermination ont contribué à façonner La Guerche-de-Bretagne en une ville prospère et dynamique. Pour succéder à Marylène Jameu, la mairie a choisi William Bodinier, un professionnel chevronné avec une solide expérience dans l'administration publique.

Ensemble, ils ont travaillé en étroite collaboration au cours des derniers mois pour assurer une passation de pouvoir transparente et efficace et garantir ainsi la continuité des services et la réalisation des projets en cours.

*“Marylène et moi nous connaissons depuis de nombreuses années. J’ai pu apprécier son grand professionnalisme à travers nos rencontres. En tant qu’animateur du réseau des secrétaires de mairie de Vitré Communauté, j’ai constaté que Marylène était une référence dans notre profession. Même si elle a quitté ses fonctions, je sais que je peux encore compter sur elle en cas de besoin.”*

à noter :

Modification d'ouverture de la mairie pour le samedi matin : à partir du 1er janvier 2025, la mairie sera uniquement ouverte le 1er samedi de chaque mois de 9h à 12h

MISSIONS ARGENT DE POCHE  
LES JEUNES GUERCHAIS AU  
SERVICE DE LEUR COMMUNE

Du 6 juillet au 28 août 2024, 8 jeunes guerchais ont participé au programme «Argent de poche» mis en place par la mairie. Répartis sur cette période, ils ont réalisé 57 missions dans différents lieux de la commune, comme les écoles publiques, la salle polyvalente, les ateliers

municipaux, la médiathèque, le restaurant scolaire, la mairie et les vestiaires du stade. Ce dispositif a permis à ces jeunes de s'initier au monde du travail tout en contribuant activement à la vie locale.

Vous avez moins de 18 ans et êtes intéressé par les prochaines missions du printemps et/ou été prochain(s) ? Contactez la Mairie au 02 99 96 21 09 ou à [mairie@laguerchedebretagne.fr](mailto:mairie@laguerchedebretagne.fr)







## ESPACES VERTS

### DEUXIÈME FLEUR AU LABEL «VILLES ET VILLAGES FLEURIS»

La Ville de La Guerche-de-Bretagne est fière d'annoncer l'obtention de sa deuxième fleur au prestigieux label «Villes et Villages Fleuris», trois ans après avoir reçu sa première fleur, décernée par le jury départemental. Cette fois, c'est un jury régional qui a salué les efforts constants de la municipalité pour embellir le cadre de vie et promouvoir le développement durable.

Plusieurs points ont particulièrement marqué le jury lors de sa visite, témoignant de l'engagement de la ville dans une démarche respectueuse de l'environnement. Parmi les réalisations notables, la végétalisation du centre-ville a été mise en avant, notamment grâce au **fleurissement des pieds de mur**, qui contribue à rendre les espaces urbains plus verts et agréables tout en valorisant la biodiversité locale.

Les jardins **«gourmands et enchanteurs»**, comme le jardin médiéval et le jardin du Bigosier avec sa grande tablée conviviale, ont également séduit le jury.

Les aménagements ont été salués non seulement par les membres du jury, mais aussi par plusieurs habitants et visiteurs, qui sont de plus en plus nombreux à apprécier le dynamisme de la ville. L'ouverture de la véloroute **«La Régalante»**, qui traverse le centre-ville, a particulièrement contribué à attirer un public varié, des cyclistes aux promeneurs, renforçant ainsi l'attrait de La Guerche-de-Bretagne comme destination touristique.



Amand LETORT - Adjoint à la Voirie et Espaces Verts, Référent du SMICTOM



***Cette deuxième fleur est une reconnaissance du travail collectif engagé par la municipalité, les agents municipaux et les habitants. Nous sommes très fiers de ce que nous avons accompli, et nous envisageons déjà de nouveaux projets pour continuer à embellir notre belle ville et offrir un cadre de vie exceptionnel à nos concitoyens.***



### À PROPOS DU LABEL «VILLES ET VILLAGES FLEURIS» :

Le label **«Villes et Villages Fleuris»** récompense les communes qui s'engagent pour améliorer leur cadre de vie par le biais du fleurissement, de l'aménagement des espaces publics et de la préservation de l'environnement. Le label se décline en quatre niveaux de distinction, symbolisés par des fleurs.

Cette deuxième fleur, obtenue auprès d'un jury régional, place La Guerche-de-Bretagne sur la carte des communes engagées pour un avenir plus vert et harmonieux, au bénéfice de tous ses habitants et visiteurs.





## PROPRETÉ URBAINE LA GUERCHE-DE-BRETAGNE INVESTIT DANS SON SERVICE VOIRIE

La ville de La Guerche-de-Bretagne a récemment franchi une étape clé dans la modernisation de son service de propreté urbaine en investissant dans un utilitaire électrique. Ce nouvel équipement offre de nombreux avantages, à la fois en termes d'efficacité et de respect de l'environnement. Non seulement il réduit l'empreinte carbone de la ville, mais il permet également des interventions plus discrètes et sécurisées, tout en garantissant un confort et une sécurité accrus pour les agents. Cet investissement s'inscrit dans une démarche durable, démontrant la volonté de la ville de concilier propreté urbaine, protection de l'environnement et bien-être des citoyens.



## TRAVAUX RUE DE RENNES UNE TRANSFORMATION BIENTÔT ACHEVÉE

Depuis un an, des travaux d'envergure sont en cours rue de Rennes. L'objectif est de moderniser l'espace en supprimant les réseaux aériens, en rénovant la voirie avec désamiantage, et en aménageant des pistes cyclables ainsi que des trottoirs sécurisés pour les piétons. À cela s'ajoute l'installation d'un éclairage LED plus économe en énergie.

Le chantier avance conformément aux délais, et **la livraison finale est prévue pour le 6 décembre**, juste à temps pour le lancement des illuminations de Noël. Les passants peuvent déjà profiter des pistes cyclables récemment achevées, tandis que les zones de stationnement prennent forme. La première couche d'enrobé sur la chaussée est également réalisée.

Encore un peu de patience pour les automobilistes : il ne reste plus que le transfert de l'ancien réseau électrique aérien, le retrait des poteaux électriques, la couche de roulement en enrobé, et l'application de la dernière couche sur la chaussée. La rue de Rennes, entièrement embellie et modernisée, sera bientôt prête à rouvrir à la circulation.

## ZOOM DES NICHOURS INSTALLÉS EN CENTRE VILLE

Dans une démarche originale liée aux jardins gourmands et enchanteurs, des nichours à oiseaux ont été installés par les artistes paysagistes UBINAM dans le centre-ville. Ces curieuses habitations font, comme les sculptures d'oiseaux, office de signalétique pour guider les visiteurs à travers un parcours qui les mènera aux Jardins gourmands et enchanteurs.







## ÉQUIPEMENT SPORTIF LE NOUVEAU SKATEPARK DE LA GUERCHE DE BRETAGNE INAUGURÉ

**Le samedi 12 octobre 2024 restera une date marquante pour La Guerche de Bretagne, avec l'inauguration tant attendue de son nouveau Skatepark. Sous un ciel clément, un large public s'est rassemblé rue de la Bougeoire pour assister à cette journée festive dédiée au sport, à la jeunesse et à la convivialité.**

### Un projet né de la volonté des jeunes Guerchais

Dès les premiers discours, il a été souligné que ce projet de 1000 m<sup>2</sup>, incluant un bowl de 250 m<sup>2</sup> homologué pour des compétitions régionales, est avant tout le fruit de la mobilisation des jeunes skateurs de La Guerche de Bretagne. C'est en début de mandat qu'ils ont exprimé le besoin d'un espace dédié à la pratique du skate et autres sports urbains, une demande qui a trouvé écho auprès des élus et qui a abouti à la création de cet équipement en libre accès.

### Des démonstrations impressionnantes et une ambiance conviviale

Après les interventions des officiels, place au spectacle ! Les jeunes skateurs locaux ont ouvert les festivités en réalisant des démonstrations qui ont impressionné les spectateurs. Ils ont su montrer que cet espace leur tenait à cœur, mais également qu'ils étaient les premiers à en exploiter le potentiel.

Des skateurs de haut niveau ont également pris possession des rampes et du bowl, offrant un véritable show avec des figures spectaculaires. Ces prouesses ont donné un avant-goût des futures compétitions régionales qui pourront se tenir ici.

Mais le Skatepark n'est pas uniquement réservé aux experts. Les débutants étaient également de la partie, démontrant que cet équipement a été pensé pour tous les niveaux. Chacun, peu importe son âge ou son expérience, a pu s'essayer au skate dans un cadre sécurisant et adapté.

### Un lieu de vie pour tous

Outre les démonstrations sportives, l'inauguration s'est déroulée dans une ambiance familiale et conviviale. De nombreux visiteurs ont profité des installations environnantes, notamment le mobilier urbain et la zone basket, ainsi que de la restauration proposée par l'association « Animations et Culture ». L'espace, situé à deux pas du centre-ville, a prouvé qu'il allait devenir un véritable lieu de rencontre, mêlant à la fois détente et activité physique.

## FIBRE OPTIQUE UN DÉPLOIEMENT EN COURS DANS LA COMMUNE

**La fibre optique, tant attendue pour améliorer la connectivité internet, sera pleinement opérationnelle dans plusieurs zones de la commune d'ici la fin de l'année. Certaines parties sont déjà disponibles à la commercialisation, et la couverture complète de la commune est prévue pour juin 2025.**

### Suivi des travaux et éligibilité

Le déploiement de la fibre en Bretagne est géré par MEGALIS. Pour suivre l'avancée des travaux, vous pouvez consulter leur site internet, où des informations actualisées sur chaque secteur de la commune sont disponibles.

### Comment accéder à la fibre ?

Pour en profiter, la première étape est de comparer les offres des différents opérateurs disponibles. Une fois choisi, il vous suffira de souscrire un abonnement. C'est cette démarche qui déclenche le processus de raccordement.

### Le raccordement, comment ça fonctionne ?

Lorsque vous souscrivez un abonnement à la fibre, le raccordement de votre logement est lancé. Une dernière section de fibre doit être installée depuis le Point de Branchement Optique (PBO) le plus proche, situé dans votre rue, jusqu'à l'intérieur de votre domicile. Ce raccordement emprunte généralement le même chemin que l'ancien réseau de télécommunication en cuivre.

Ce travail est effectué par l'exploitant du réseau public, ou par votre fournisseur d'accès internet (FAI), au moment de votre souscription.

**Pour toute question supplémentaire, ou pour savoir si vous êtes éligible à la fibre, n'hésitez pas à contacter MEGALIS ou votre opérateur de téléphonie et internet.**



## ECONOMIE

### LES NOUVEAUX COMMERCES



## ECONOMIE

### LA GUERCHE-DE-BRETAGNE OFFRE DES OPPORTUNITÉS DE LOCATION POUR PROFESSIONNELS

La Ville de La Guerche-de-Bretagne propose des locaux à usage professionnel à la location. A ce jour, la Ville propose :

Une cellule commerciale au 15 rue d'Anjou **Cette cellule de 70m<sup>2</sup>** se compose d'une pièce principale de 55m<sup>2</sup>, d'un bureau, d'un espace de rangement et de sanitaires. Ce local est parfait pour une activité commerciale souhaitant s'implanter au cœur de La Guerche-de-Bretagne. Le loyer est de 350€/mois.

**Pour plus de renseignements, veuillez contacter la Mairie de La Guerche-de-Bretagne par email à [mairie@laguerchedebretagne.fr](mailto:mairie@laguerchedebretagne.fr) ou par téléphone au 02 99 96 21 09.**



### Céline Moreau – Réflexologue

Après une carrière d'esthéticienne débutée en 2005, Céline Moreau a élargi son expertise en obtenant un diplôme de réflexologue. Elle vous accueille désormais sur rendez-vous dans son cabinet de réflexologie, situé au sein de l'institut **CELIVAL**, à La Guerche-de-Bretagne.

📍 **Adresse** : 15 bis rue des Sablonnières, 35130 La Guerche-de-Bretagne / **Horaires** : Fermé le mardi / **Contact** : 06 83 19 04 71



### Capsule Print – Atelier d'impression

**Capsule Print** est un atelier d'impression spécialisé dans les vêtements et accessoires personnalisés pour les particuliers (enterrements de vie de jeune fille, anniversaires, départs en retraite...), ainsi que pour les associations et les entreprises. Travaillant avec un fournisseur local en Bretagne, Capsule Print favorise une démarche de proximité.

📍 **Adresse** : ZI de la Bougeoire, La Guerche-de-Bretagne / **Contact** : capsuleprint.35@gmail.com



### Le Marché aux Affaires

Commerce de proximité, Le Marché aux Affaires propose toute l'année des articles du quotidien à des prix très attractifs.

📍 **Adresse** : 28 Faubourg de Nantes, 35130 La Guerche-de-Bretagne



### Freddy Lancelot – Couverture & Multi- travaux

Spécialiste en couverture et étanchéité, Freddy Lancelot propose également des prestations multi-travaux adaptées à vos besoins.

📍 **Contact** : 06 16 35 98 21  
**E-mail** : [contact@lancelot-travaux.com](mailto:contact@lancelot-travaux.com)  
**Site Web** : [www.lancelot-travaux.fr](http://www.lancelot-travaux.fr)



## EN BREF

Montant des travaux : 931 982 €

Objectif de collecte : 150 000 €

Début des travaux : Été 2024

## Patrimoine

### RESTAURER LA MAISON À PAN-DE-BOIS DU 34 RUE DE NANTES

La Ville de La Guerche-de-Bretagne lance un appel à la générosité de tous pour la restauration de la maison emblématique située au 34 rue de Nantes. Ce projet de grande envergure s'inscrit dans le cadre du programme Petites Villes de Demain et vise à préserver un élément clé de notre patrimoine local tout en redynamisant le centre-bourg.

#### LE PROJET DE RESTAURATION

La maison, datant du XVI<sup>e</sup> siècle, est l'un des derniers témoins des maisons à porche et pans de bois qui ont autrefois jalonné la rue de Nantes. Protégée au titre des monuments historiques pour ses façades et sa cheminée, elle présente aujourd'hui de nombreux signes de dégradation : fissures, menuiseries abîmées, toiture vétuste et infiltrations d'eau. Le projet de restauration portera une attention particulière à la conservation de ces éléments historiques, tout en réhabilitant la bâtisse pour accueillir un commerce au rez-de-chaussée et un logement à l'étage.

Ce chantier représente non seulement une opération de sauvegarde patrimoniale mais aussi une opportunité de revitalisation du cœur de la ville. La restauration du 34 rue de Nantes incitera d'autres initiatives similaires, stimulant ainsi le dynamisme économique et social du centre-bourg.



#### UNE MAISON AU CŒUR DE L'HISTOIRE GUERCHAISE

Implantée dans l'ancienne cité fortifiée de La Guerche-de-Bretagne, cette maison se trouve à proximité de la porte de Rannée et s'intègre parfaitement dans le tissu médiéval de la commune. Autrefois occupée par le magasin GUETRON dans les années 1970, puis par une agence bancaire, la maison est vacante depuis près de 20 ans.

**Aujourd'hui, nous avons une chance unique de redonner vie à ce joyau architectural, témoin des siècles passés et pièce maîtresse de notre centre historique.**









1<sup>er</sup> juin - Rendez-vous au jardin

Pour l'évènement, la médiathèque a posé ses livres dans le jardin. Malgré une petite fraîcheur (mais heureusement pas de pluie), le troc de plantes était au rendez-vous ! Ainsi qu'un atelier créatif et des jeux pour stimuler nos sens !

## ► La Fondation du patrimoine

Premier acteur de la générosité en faveur du patrimoine, la Fondation du patrimoine se mobilise au quotidien, aux côtés des collectivités, associations et particuliers, pour préserver le patrimoine partout en France.

Pour chaque projet restauré, la Fondation du patrimoine participe activement à la vie des centres-bourgs, au développement de l'économie locale, à la création d'emplois et à la transmission des savoir-faire.

**1€ de don au patrimoine = 21€ de retombées économiques\***

\*Selon une étude Fondation du patrimoine-Pluricité 2020

Reconnue d'utilité publique, la Fondation du patrimoine offre une garantie de sécurité et une transparence financière. Chaque projet fait l'objet d'une instruction approfondie et d'un suivi rigoureux. Les dons ne sont reversés qu'à la fin des travaux, sur présentation des factures acquittées.

Sur le terrain, un solide réseau d'experts, composé de bénévoles et salariés, accompagne les projets et œuvre ainsi chaque jour à la préservation de notre patrimoine et de nos paysages.

**Votre don ira à un projet de qualité !**

### ► Mentions légales

La Fondation du patrimoine s'engage à reverser au porteur de projet les sommes ainsi recueillies nettes des frais de gestion évalués forfaitairement à 6 % du montant des dons.

Les informations que vous nous communiquez dans ce formulaire font l'objet d'un traitement informatique et sont destinées aux personnes habilitées par la Fondation du patrimoine. Conformément aux articles 39 et suivants de la Loi Informatique et Libertés et au Règlement Général sur la Protection des Données (RGPD), en justifiant de votre identité, vous bénéficiez de droits d'accès, de rectification, d'effacement ou de portabilité de vos données, du droit de retirer un consentement préalablement donné, ou, pour des motifs légitimes de vous y opposer totalement ou partiellement, ou encore à en demander la limitation. Pour exercer vos différents droits, vous pouvez envoyer un mail au Délégué à la Protection des Données de la Fondation du patrimoine : [dpo@fondation-patrimoine.org](mailto:dpo@fondation-patrimoine.org). Plus d'informations dans notre Politique de Confidentialité présente sur [www.fondation-patrimoine.org](http://www.fondation-patrimoine.org).

Seul le porteur de projet sera également destinataire de ces données pour les finalités définies dans ladite Politique de Confidentialité ; si vous ne souhaitez pas que nous lui communiquions vos coordonnées et le montant de votre don, cochez la case ci-contre.



22 juin - Fête de la musique et vide grenier



28 & 29 juin - Forum des associations



3 juillet - Lecture de contes par Samuel Génin à la médiathèque





6 juillet - Théâtre de rue - Cie Maboul Distorsion



du 8 juillet au 27 août  
Les «Mardis de l'été» - sur le marché !



14 juillet - Fête Nationale



Conférence sur les sociétés  
philharmoniques de La Guerche



«Théâtre au Village» le 28 août







*«Un Dimanche de Caractère»  
le 29 septembre*



*Atelier découverte «Reliure» avec  
Marie Saint Aubin - le 21 septembre*



*Vernissages à la Saborge*

De gauche à droite : Collectif «Art de Bretagne», les linogravures de Morgane Chouin, Exposition Patrimoine «Mémoires de Guerre»



*Festival «Bulles des Prés» du 30 septembre au 5 octobre*



**Festival Bulles des Prés 2024**

Du 30 septembre au 5 octobre, le festival a animé La Guerche-de-Bretagne avec des rencontres scolaires inspirantes, une exposition BD, des dédicaces chaleureuses avec des auteurs tels que Nicolas Malfin, Carbone et Virginie Blancher, et des moments festifs à la médiathèque. La remise du Prix des Lecteurs Bulles des Prés et la vente de BD ont clôturé cette semaine dédiée à la bande dessinée, offrant de belles opportunités d'échanges entre créateurs et passionnés.



# Autour du 80ème anniversaire de la libération

Cet été, La Guerche-de-Bretagne a célébré le 80e anniversaire de la Libération à travers une série d'événements marquants. Le public, toujours nombreux et enthousiaste, a eu l'occasion de plonger dans l'histoire en assistant à divers moments forts : le passage (express) de la colonne Leclerc (1), les conférences captivantes de M. Guiffault(2) et M. Jolys(3), ainsi que l'exposition(4) de la Médiathèque La Salorge, qui a rencontré un grand succès. Les « causeries »(5) ont également permis d'entendre des témoignages poignants. L'inauguration de la borne de la 2e DB(6) a été un moment solennel, inscrivant cet hommage dans la mémoire collective. Les actions en direction des scolaires, notamment avec les conférences de M. Godet et M. Petiot(7), ont aussi contribué à transmettre l'histoire aux plus jeunes.







## RÉTROSPECTIVE : ÉCOLE OUVERTE À BRISOU PELLEN

*Du 21 au 27 août, l'école a organisé un stage « École ouverte » pour 22 élèves. Deux activités ont marqué cette semaine : l'initiation au programme « Savoir rouler à vélo » et la découverte des musiques du monde. Les enfants ont appris les règles de sécurité à vélo avec Yann Bonnamour et exploré des chants du monde sous la direction de Maria Laurent. La semaine s'est terminée par une prestation musicale devant un public conquis.*



**VIENS VIS DEVIENS**

## ÉCOLE ELEMENTAIRE BRISOU PELLEN UNE RENTRÉE SOUS LE SIGNE DE LA MUSIQUE ET DE L'INCLUSION

Les 180 élèves de l'école élémentaire publique Évelyne Brisou-Pellen, répartis en 8 classes, ont fait leur rentrée. Une classe bilingue breton et un dispositif ULIS (pour les élèves en situation de handicap) complètent l'offre éducative, ainsi qu'une UPE2A pour les élèves allophones. Cette année, un projet de classe orchestre démarre pour les élèves de CM1, avec l'intervention du Conservatoire de musique et en partenariat avec la mairie de La Guerche de Bretagne, Vitré Co et l'association orchestre à l'école qui financent le projet. Par ailleurs, les élèves de CM1 et CM2 participeront à un projet théâtre pour développer leur créativité. Les CP ont été accueillis en musique par leurs camarades.



### COLLEGE SAINT-JOSEPH

## « VIENS, VIS, DEVIENS » AU COLLÈGE SAINT-JOSEPH

Les 529 élèves du collège, répartis dans 20 classes, ont repris les cours. Le nouveau chef d'établissement, Vincent Gervis-Gentilhomme, a présenté à l'équipe éducative (37 enseignants et 21 personnels OGE) le thème d'année du réseau éducatif Mennaisien : « Viens, vis, deviens ». Ce thème sera abordé lors de trois périodes : de la rentrée à Noël, pendant le Carême et en fin d'année scolaire.

**Portes ouvertes** : samedi 25 janvier 2025, de 9h à 12h30.



## ÉCOLE MATERNELLE SONIA DELAUNAY UN ACCUEIL CHALEUREUX POUR LES TOUT-PETITS



L'école a accueilli **86 élèves répartis en 5 classes**, dont une classe bretonne. La rentrée s'est déroulée avec de petits effectifs, facilitant l'accueil des tout-petits. Le 17 septembre, un bal de danses traditionnelles a été organisé avec les parents. Il est encore possible d'inscrire des enfants nés en 2022.



## ÉCOLE PRIVÉE LA PROVIDENCE UN THÈME DE FRATERNITÉ POUR UNE RENTRÉE SCOLAIRE INSPIRANTE

Le vendredi 6 septembre, les élèves de la maternelle au CM2 se sont réunis pour une célébration autour du thème pastoral de l'année : « Tous frères ». Ce thème incite chacun à vivre dans un esprit de fraternité au quotidien.

Votre enfant est né en 2022 ; il fera sa rentrée scolaire en Petite Section en 2025. Merci de prendre contact avec Mme Salmon, la directrice de l'école, pour valider cette inscription dès que possible. Vous pouvez prendre RDV soit par téléphone, soit par mail, soit via le site de l'école :

### Ecole La Providence

Tel : 02 99 96 22 79

Mail : laprovidence4@wanadoo.fr

Site internet : <https://laprovidence35130.toutemonecole.com>

## COLLÈGE DES FONTAINES PRIX ADOS ET PROJET ERASMUS+ : UN PARCOURS LITTÉRAIRE ET CULTUREL ENRICHISSANT

### Prix Ados 2024-2025

Les élèves de 4e et 3e participent au Prix Ados, un prix littéraire jeunesse qui propose la lecture de 10 romans contemporains. Les livres sont disponibles au CDI et dans les médiathèques du département. En mai 2025, les élèves voteront pour leur ouvrage préféré et participeront à une rencontre avec des auteurs aux Champs Libres à Rennes.

### Projet Erasmus+

Dans le cadre du Prix Ados, le collège Les Fontaines a été sélectionné pour un projet Erasmus+. Cinq élèves ambassadeurs se rendront en Allemagne pour découvrir le Prix de littérature jeunesse allemand et participer au salon du livre de Francfort. Ce projet s'étend sur les années 2023-2025, avec plusieurs ateliers et rencontres.



**3** Restauration et buvette sur place.

**Animation loto MAXIME35**

COLLÈGE DES FONTAINES  
**FSE**

**LOTO**

10 66 7 21 45 3 8 12 44

**SAMEDI 11 JANVIER 2025**  
OUVERTURE DES PORTES À 18H00, DÉBUT DU LOTO À 20H00  
salle de la vannerie 35130  
**LA GUERCHE DE BRETAGNE**  
**2000€ en bons d'achats**  
1 bon de 500€  
Et de nombreux autres lots  
Pesée, tombola, bingo fétiche.  
**Uniquement sur réservation au**  
**06.63.24.80.80** Places limitées

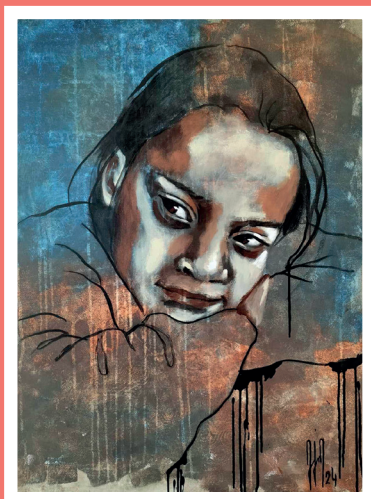
IMPRIMÉ PAR NOS SOINS, NE PAS JETER SUR LA VOIE PUBLIQUE



## EXPOSITIONS À LA SALORGE

L'espace d'exposition, présent au sein du Centre Culturel La Salorge donne à voir le travail des artistes tout au long de l'année, au rythme d'une exposition par mois environ. Chaque exposition présente un ou plusieurs artistes, une ou plusieurs techniques autour desquelles certains thèmes sont développés. à cette occasion, une médiation est mise en place : rencontre avec l'artiste, ateliers, animations, lectures...

Ces expositions sont gratuites et les vernissages ouverts à tous. Soyez les bienvenus !



### " LES INSOUCIANTS "

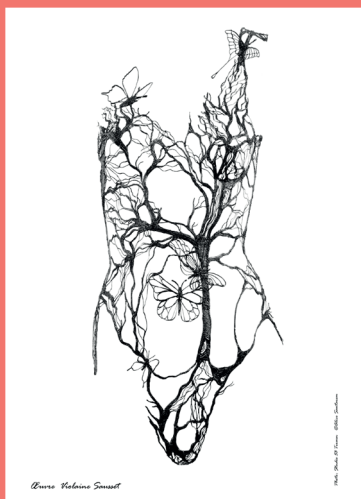
Jean-François Moro

Peintures

**du 31 octobre au 30 novembre 2024**

Vernissage :

Jeudi 7 novembre à 18h30



### " CORPS ET ÂMES "

VIOLAINE SAUSSET

Sculptures

**du 5 décembre 2024 au 11 janvier 2025**

Vernissage :

Jeudi 5 décembre à 18h30



### " CHAMAN, LE

### DERNIER COMBAT"

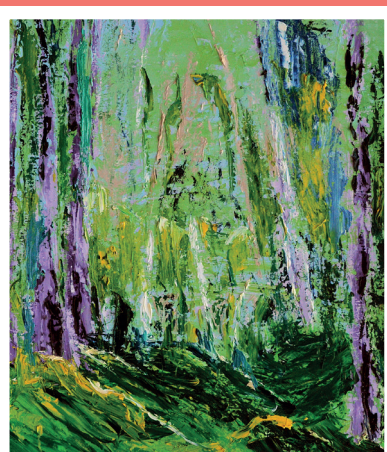
JEAN-JACQUES FLACH

Photographies

**du 16 janvier au 15 février**

Vernissage :

Jeudi 16 janvier à 18h30



### " MES ARBRES À MOI "

LYDIA GIROT

Peintures

**du 27 février au 29 mars 2025**

Vernissage :

Jeudi 27 février à 18h30

### PRATIQUE

La Salorge

Centre Culturel Patrick Lassourd

Place Charles de Gaulle

02 99 96 22 20 - [mediatheque@laguerchedebretagne.fr](mailto:mediatheque@laguerchedebretagne.fr)

### HORAIRE D'OUVERTURE

Mardi : 9h- 12h

Mercredi : 10h- 12h et 14h- 18h

Jeudi : 17h- 19h

Vendredi : 10h- 12h et 14h- 18h

Samedi : 10h- 13h et 15h- 17h

## AGENDA

### NUIT DE LA LECTURE

23 au 26 janvier 2025 Les Nuits de la lecture reviennent pour une 9e édition sur le thème des patrimoines. **Rendez-vous le vendredi 24 janvier** à la médiathèque La Salorge pour un escape game organisé par le Kreiz 23

**À partir de 8 ans. 4 créneaux :**

18h-19h / 19h-20h / 20h-21h / 21h-22h

**Inscrivez-vous vite à la médiathèque ou au Kreiz 23 !**







## Les dates à retenir

### JUSQU'AU 24 NOVEMBRE TÉLÉTHON 2024

Sous le thème « Tous bâtisseurs », le Téléthon 2024 se déroulera plus tôt cette année, en raison de l'inauguration de Notre-Dame de Paris. À La Guerche, Antonin Rihet sera le parrain de cette édition.



- **22/11 et 23/11 de 17h à 17h :**  
Défis 24h apnée à Aqua'Va

- **24/11 à 14h :** Théâtre au cinéma  
Le Bretagne. Réservations sur :  
troupelesillumines.fr / contact : H.  
Planchenault au 06 80 28 96 54

**L'an dernier, grâce à votre mobilisation, l'association a collecté 32 623,28 €. Cette année encore, unissons nos forces pour soutenir les malades, leurs familles, et la recherche.**



### LE 22 DÉCEMBRE JOURNÉE FESTIVE DE NOËL

Une journée riche en animations autour de La Salorge, à partir de 10h :

Balade de Noël

Démonstrations de danse par Païdeïa

Descente du Père Noël

Défilé du plus beau pull moche de Noël, avec remise des prix sur podium

Feu d'artifice à 18h

Restauration et stands seront également présents pour profiter pleinement de cette journée festive.



### LE 23 NOVEMBRE NOËL À TOUS LES ÉTAGES DU KREIZ 23

De 10h à 12h30 et de 14h à 16h30,

au 23 bis, avenue du Général  
Leclerc.

Thème : Noël givré

Profitez d'une journée féérique  
avec :

des Contes, des Chants de Noël,  
des Balades en calèche, un  
atelier de Lettre au Père Noël,  
des Ateliers de bricolage et  
décoration de Noël...



### LE 6 DÉCEMBRE LANCEMENT DES ILLUMINATIONS

À 17h, place Charles de Gaulle.

Cérémonie accompagnée par la compagnie Artémiz, connue pour ses déambulations joyeuses en costumes et ses chants de Noël. Cette troupe théâtrale aime autant la rue que la scène, offrant ainsi une ambiance festive et chaleureuse.



### LE 14 DÉCEMBRE SPECTACLE DE NOËL MIMO ET TUF

Lieu : Médiathèque La Salorge à 15h

*Résumé : Le Père Noël a disparu ! Ou du moins, c'est ce que croient Mimo et Tuf, deux clowns qui s'improvisent agents secrets pour le retrouver. Leur enquête les conduit au dernier endroit où il a été aperçu...*

Ce spectacle mêle chansons, improvisations, et interactions avec le public, le tout dans un univers onirique inspiré d'un supermarché. Une aventure pleine de rires et d'imagination à ne pas manquer ! Sur inscription, auprès de la médiathèque





# Associations

## LA RENTRÉE ASSOCIATIVE

La rentrée n'est pas seulement synonyme de retour à l'école, mais aussi de renouveau pour les associations de la Ville. Alors que l'automne est déjà bien entamé, et après un été rythmé par les Jeux Olympiques de Paris 2024, les associations se préparent à accueillir des adhérents de tous âges pour une nouvelle année riche en activités et en rencontres.

La Guerche-de-Bretagne est une ville pleine de vie, animée par un tissu associatif diversifié. Des clubs sportifs aux associations culturelles, en passant par les initiatives sociales, il y en a pour **tous les goûts et toutes les passions**. De nombreuses associations ouvrent leurs portes le temps d'une ou deux séances pour permettre aux personnes intéressées de découvrir leurs activités et de s'inscrire pour la nouvelle année. Nouveaux cours, événements spéciaux, collaborations inter-associatives : autant d'initiatives qui promettent une année enrichissante pour tous les membres de la communauté.

**“ Je constate avec plaisir un véritable engouement et un engagement croissant au sein des associations de notre ville. Les associations sportives, en particulier, montrent un dynamisme impressionnant, avec un niveau qui s'améliore et une diversification remarquable, que ce soit en termes de genre ou d'âge. Les disciplines fleurissent et attirent de plus en plus d'adhérents, preuve de leur attractivité.**

**Le nouveau skatepark, récemment inauguré, est un excellent exemple de cet élan : il offre un formidable espace pour encourager la pratique du sport en extérieur. Le développement des activités sportives en plein air est d'ailleurs une priorité forte de ce mandat, et je me réjouis de voir autant de citoyens, jeunes et moins jeunes, en profiter pleinement.**



Daniel FÉVRIER, adjoint à la vie associative



## IL ÉTAIT UNE FOIS LA GUERCHE RENDEZ-VOUS EN 2025

Fraîchement reconstituée, cette association reprend du service pour une nouvelle édition prévue le **7 septembre 2025**. Vous êtes intéressé(e) ?

Contactez l'association à l'adresse suivante : [iletaiturefoislaguerche@gmail.com](mailto:iletaiturefoislaguerche@gmail.com)



## VOLLEY BALL

## NOUVELLE SECTION JEUNES AU CLUB DE VOLLEYBALL DE LA GUERCHE-DE-BRETAGNE

À compter du 4 septembre 2024, le club de volleyball de La Guerche-de-Bretagne ouvre une section **pour les jeunes âgés de 8-9 ans à 13-14 ans**. Les entraînements auront lieu le mercredi de 14h à 15h et seront encadrés par un animateur de Vitré Communauté. Des matchs de compétition se tiendront le samedi, avec une fréquence variable selon les catégories d'âge : d'une fois entre chaque période de vacances à une fois toutes les deux semaines.

Les déplacements pour les matchs seront pris en charge par les parents, à tour de rôle. Le montant de l'inscription est de 80 €. Pour tout renseignement ou pour effectuer une pré-inscription (avec la possibilité de participer à deux séances d'essai), merci de contacter le club par mail ou SMS aux coordonnées suivantes :

**Téléphone :**

**Fabrice Primault (Président) : 06.76.63.36.33**

**Marie-Ange Benevent (Secrétaire) : 06.86.59.43.65**

**Mail : laguerchevolley35@gmail.com**

**Merci de préciser :**

**Le nom, prénom et l'âge de l'enfant**

**Le nom, prénom, numéro de téléphone et l'adresse mail du parent**



## KREIZ 23

## ACTUALITÉS 2024-2025

La plaquette 2024-2025 du Centre Social Kreiz 23 est disponible ! Découvrez les nombreuses actions proposées pour tous les âges :

**Petite enfance :** multi-accueil, Lieu d'Accueil Enfants Parents, Protection Maternelle et Infantile (PMI), Relais Petite Enfance.

**Enfance :** ateliers cuisine, couture, accompagnement à la scolarité.

**Jeunesse :** espace jeunes.

**Famille et parentalité :** ateliers parents-enfants, soirées à thèmes, journées familiales, «Touristes d'un jour», Café Kreiz, ludothèque.

**Adultes :** séjours, ateliers tricot-crochet, cuisine, couture, scrabble, ateliers d'écriture «Au fil des mots».

**Associations :** yoga, mouvement Rosen, et bien d'autres !

**Centre Social KREIZ 23**

**23 bis, avenue du Général Leclerc, BP 33015**

**35130 LA GUERCHE DE BRETAGNE**

**Mail : accueil@centresocial-laguerche.com**

**Tel : 02 99 96 22 44**

**À NOTER :****Atelier d'écriture «Au fil des mots» :**

Les ateliers de jeux d'écriture reprennent le 1er octobre de 17h30 à 19h, animés par Samy, animateur jeunesse du centre. Premier atelier gratuit, puis un mardi par mois. Inscriptions ouvertes à l'accueil au 02 99 96 22 44.

**Multi-accueil «Pas à pas» :**

Vous avez besoin d'un accueil occasionnel pour votre enfant de moins de 4 ans ? Contactez-nous par mail à [multiaccueil.mdp@outlook.fr](mailto:multiaccueil.mdp@outlook.fr) pour exprimer vos besoins. Accueil du lundi au vendredi de 7h30 à 18h45.

**Atelier Scrabble :**

Tous les lundis de 14h à 17h30. Pour seulement 15 € par an (+ adhésion), venez partager un moment convivial autour du jeu.

**Atelier Couture Adulte :**

Vous avez une machine à coudre mais ne savez pas l'utiliser ? Apportez-la à l'atelier couture débutant et laissez-vous guider par Sonia et Catherine. Renseignements et inscriptions à l'accueil du centre.





FNATH

## UN SOUTIEN ESSENTIEL POUR LES ACCIDENTÉS DE LA VIE

Reconnue d'utilité publique, la FNATH (*Fédération Nationale des Accidentés et des Personnes Handicapées*) est une association qui accompagne, soutient et défend les personnes en situation de handicap ou de maladie, ainsi que leur entourage. Présente au niveau national, départemental et local, cette organisation propose une aide précieuse sur les plans psychologique, social, administratif, et, si nécessaire, juridique.

La FNATH intervient au quotidien pour faire **reconnaître les droits des accidentés de la vie et faciliter leur réinsertion sociale et professionnelle**. Elle lutte également contre les discriminations et œuvre pour l'évolution des droits des personnes handicapées auprès des instances locales, nationales et européennes.

En plus de cet accompagnement, la FNATH se mobilise pour **la prévention des accidents**, qu'ils soient liés à la route, au travail, au sport ou à la vie quotidienne. À travers ses actions, elle s'efforce de sensibiliser et d'éduquer aux risques.

**Si vous ou un proche avez besoin de conseils, d'accompagnement, ou souhaitez simplement rejoindre cette communauté solidaire, vous pouvez contacter M. Marcel Josse, président de la section FNATH de La Guerche-de-Bretagne, au 02 99 96 42 81.**



Pour plus d'informations : <http://www.fnath.org>  
Tél : 02 99 30 58 43 – [fnath@wanadoo.fr](mailto:fnath@wanadoo.fr)

FNATH en quelques chiffres :

- Plus de 200 000 adhérents
- 20 000 bénévoles
- Plus de 1 000 sections locales
- Présente dans tous les départements depuis 1921

## SYNDICAT DES EAUX DÉCOUVREZ LEUR PREMIER FILM INSTITUTIONNEL



Le Syndicat Eau des Portes de Bretagne a lancé son premier film institutionnel, une vidéo de 3 minutes retraçant le parcours de l'eau, du captage à la consommation après potabilisation. Ce film met en avant les missions et engagements du Syndicat en matière de gestion de l'eau et sensibilise à la nécessité de préserver cette ressource.

Le Syndicat alimente 46 000 foyers sur un territoire regroupant 4 communautés de communes, avec pour mission de garantir une eau de qualité tout au long de l'année.

Découvrez le film sur le site internet, rubrique « Actualités » et l'espace « particuliers ». (en vidéo - [www.eauportesbretagne.fr/pour-les-particuliers/les-videos/](http://www.eauportesbretagne.fr/pour-les-particuliers/les-videos/))

CH MOBILE

## TÉLÉCONSULTATIONS AU CENTRE HOSPITALIER DE LA GUERCHE-DE-BRETAGNE

Pour faciliter l'accès aux soins, le Centre Hospitalier de La Guerche-de-Bretagne propose désormais des téléconsultations assistées dans plusieurs spécialités, accessibles au public extérieur à l'établissement.

**Les spécialités disponibles sont :**

**Gériatrie :** gestion de la douleur, adaptation à la dépendance, troubles psychologiques et comportementaux liés à la démence.

**Médecine physique et réadaptation :** conseils sur le positionnement, gestion de la spasticité, aide aux transferts, appareillage.

**Plaies chroniques :** traitement des escarres, plaies d'origine vasculaire, diabétique ou cancérologique.

Ces consultations à distance permettent de répondre à des besoins médicaux spécifiques tout en limitant les déplacements. Pour bénéficier de ce service, n'hésitez pas à en parler à votre médecin traitant. Pour toute information ou prise de rendez-vous, contactez le service téléconsultations du Centre Hospitalier :



Mail : [telemedecine@ch-laguerche.fr](mailto:telemedecine@ch-laguerche.fr)  
Téléphone : 02 99 96 18 30



MAISON DE LA CONSOMMATION ET DE  
L'ENVIRONNEMENT

## ARNAQUES AUX FAUX CONSEILLERS BANCAIRES : SOYEZ VIGILANTS



Les arnaques aux faux conseillers bancaires se multiplient et peuvent entraîner des pertes financières importantes, avec des remboursements souvent difficiles à obtenir.

### Les escrocs utilisent plusieurs méthodes :

- Envoi d'un mail ou SMS (phishing) suivi d'un appel téléphonique.
- Appel se faisant passer pour un conseiller bancaire ou un « service anti-fraudes ». Attention, le numéro affiché peut être celui de votre banque.

L'objectif est d'obtenir vos identifiants et codes d'accès pour réaliser des opérations frauduleuses sur votre compte. Certains prétendent même envoyer un coursier pour récupérer votre carte bancaire.

### Nos conseils :

- Ne communiquez jamais vos identifiants ou codes.
- Ne validez aucune opération non sollicitée.
- Ne cliquez pas sur des liens suspects.
- Refusez toute visite pour récupérer votre carte bancaire.

**Bon à savoir :** Votre banque ne vous demandera jamais de communiquer des informations confidentielles par téléphone, ni de valider ou bloquer des transactions à distance.

Article rédigé par la Mce, Maison de la consommation et de l'environnement  
– CTRC Bretagne, 48 Bd Magenta, 35000 Rennes – 02 99 30 35 50 – [info@mce-info.org](mailto:info@mce-info.org) – [www.mce-info.org](http://www.mce-info.org)

**EFIS**  
Etablissement Français du Sang

**DON DE SANG**  
Réservez votre RDV sur [dondesang.efs.sante.fr](http://dondesang.efs.sante.fr)

**LA GUERCHE DE BGNE**  
**SALLE POLYVALENTE**  
DE LA VANNERIE

**Mercredi 18 décembre**  
8h45 - 18h30

Avec la participation de l'association pour le don de sang bénévole

PRENEZ RDV EN LIGNE OU AU 02 23 22 53 97

PRÉPAREZ VOTRE DONNEUR  
D'AVANCE VOTRE INFO

[dondesang.efs.sante.fr](http://dondesang.efs.sante.fr)

## COLLECTE DE SANG LE 18 DÉCEMBRE

Ne manquez pas la collecte de sang qui aura lieu le mercredi 18 décembre à la salle polyvalente de La Vannerie, de 8 h 45 à 18 h 30. Nous espérons réunir 180 donateurs ! Réservez votre créneau en ligne sur [dondesang.efs.sante.fr](http://dondesang.efs.sante.fr) ou au 02 23 22 53 97. Votre don peut sauver des vies !

SMICTOM

## LES CHANGEMENTS DE LA COLLECTE DES DÉCHETS POUR 2025

Ces dernières années, la collecte a connu des évolutions majeures dans son fonctionnement : collecte une semaine sur deux, déploiement des bornes de collecte, tri de tous les emballages... Ces changements d'habitude ont permis de réduire la quantité de déchets produite par chaque foyer, mais aussi de favoriser une collecte plus vertueuse.

À partir du 1er janvier 2025, un nouveau marché de collecte, remporté par Suez lors d'un appel d'offres, va permettre de maintenir cette dynamique positive. Les changements majeurs à retenir sont les suivants :

→ **Le calendrier de collecte** va changer pour toutes les communes du territoire. Autrement dit, chaque foyer collecté en porte-à-porte changera de jour de collecte ! Pour anticiper cette nouveauté, les calendriers **seront disponibles dès la fin d'année 2024 sur le site du SMICTOM** ([www.smictom-sudest35.fr](http://www.smictom-sudest35.fr)) et en mairie.

→ **L'impact carbone** de la collecte va diminuer, en majeure partie grâce au remplacement des véhicules, permettant de supprimer l'usage du diesel et de le remplacer par un biocarburant, mais aussi grâce à la refonte des circuits de collecte, optimisant chaque trajet.

→ **Le déploiement des bornes** de collecte va être poursuivi dans les zones agglomérées.

Ces nouveautés ont pour objectif de proposer un service de collecte qui soit adapté à l'usage de l'habitant, tout en gardant une maîtrise des coûts qui soit acceptables.



# Infos pratiques

Attention : les horaires indiqués peuvent être modifiés en fonction du contexte ou de l'organisation interne.

## MAIRIE

2, rue du Cheval Blanc  
35130 La Guerche-de-Bretagne  
☎ 02 99 96 21 09

[www.laguerchedebretagne.fr](http://www.laguerchedebretagne.fr)

### HORAIRES D'OUVERTURE AU PUBLIC :

Du lundi au mercredi : 8h30 - 12h / 13h30 - 17h30  
Jeudi : 8h30 - 12h / 15h-17h30  
Vendredi : 8h30 - 12h / 13h30 - 17h  
Samedi : 9h - 12h (*fermé le 1er samedi du mois*)

### • SERVICE URBANISME

☎ 02 99 96 15 09  
✉ [urbanisme@laguerchedebretagne.fr](mailto:urbanisme@laguerchedebretagne.fr)

### HORAIRES D'OUVERTURE AU PUBLIC :

Mardi, mercredi et vendredi : 9h-12h/14h - 17h  
Jeudi : 9h - 12h / 15h-17h

### • CCAS

☎ 02 99 96 15 08  
✉ [CCAS@laguerchedebretagne.fr](mailto:CCAS@laguerchedebretagne.fr)

### • BUREAU D'INFORMATION TOURISTIQUE

4, rue du Cheval Blanc  
35130 La Guerche-de-Bretagne  
☎ 02 99 96 30 78

### HORAIRES D'OUVERTURE AU PUBLIC :

Tous les mardis : 10h - 13h

### • FRANCE SERVICES

2, rue du Cheval Blanc  
35130 La Guerche-de-Bretagne  
☎ 02 99 96 01 70

### HORAIRES D'OUVERTURE AU PUBLIC :

Lundi et mardi : 13h30 - 17h30  
Mercredi : 8h30 - 12h/13h30 - 17h30  
Jeudi : 8h30 - 12h / 15h - 17h30  
Vendredi : 8h30 - 12h

## LA SALORGE

Place Charles de Gaulle  
35130 La Guerche-de-Bretagne

### • MÉDIATHÈQUE LA SALORGE

☎ 02 99 96 22 20  
✉ [mediatheque@laguerchedebretagne.fr](mailto:mediatheque@laguerchedebretagne.fr)  
[www.arleane.vitrecommunaute.bzh/](http://www.arleane.vitrecommunaute.bzh/)

### HORAIRES D'OUVERTURE AU PUBLIC :

Mardi : 9h - 12h  
Mercredi : 10h - 12h / 14h - 18h  
Jeudi : 17h - 19h  
Vendredi : 10h - 12h / 14h - 18h  
Samedi : 10h - 13h / 15h - 17h

• CONSERVATOIRE DE MUSIQUE ET D'ART  
DRAMATIQUE DE VITRÉ  
Centre culturel, 2<sup>e</sup> étage

Siège : Conservatoire de musique et d'art dramatique  
6, rue de Verdun  
35500 Vitré  
☎ 02 99 74 68 64

### HORAIRES EN PÉRIODE SCOLAIRE :

Lundi, mardi, jeudi et vendredi : 14h - 18h30  
Mercredi : de 9h à 18h30 (*en journée continue*)

Samedi : de 9h à 12h

## ÉQUIPEMENTS SPORTIFS

### • SPORTVA

13 rue de La Vannerie  
35130 La Guerche-de-Bretagne  
✉ [mairie@laguerchedebretagne.fr](mailto:mairie@laguerchedebretagne.fr)

### • PISCINE COMMUNAUTAIRE AQUA'VA

15 rue de la Vannerie

### HORAIRES D'OUVERTURE AU PUBLIC :

#### PÉRIODE SCOLAIRE :

Lundi : 14h30 - 16h30 / *bien-être* 10h30 - 20h45  
Mardi : 15h15 - 21h / *bien-être* 10h30 - 21h  
Mercredi : 11h10 - 12h15 / *bien-être* 10h30 - 12h  
Jeudi : 12h - 13h30 / *bien-être* 10h30 - 20h45  
Vendredi : fermée / *bien-être* 10h30 - 20h45  
Samedi : 14h30 - 18h30 / *bien-être* 10h30 - 18h30  
Dimanche : 9h - 13h

#### VACANCES D'ÉTÉ :

Mardi : 15h - 20h30  
Mercredi, jeudi, vendredi : 14h30 - 19h  
Samedi : 14h30 - 18h30  
Dimanche : 9h - 13h / 15h - 18h30

## KREIZ 23

23 bis, avenue du Général Leclerc  
35130 La Guerche-de-Bretagne  
☎ 02 99 96 22 44

✉ [accueil@centresocial-laguerche.com](mailto:accueil@centresocial-laguerche.com)  
[www.centresocial-laguerche.fr](http://www.centresocial-laguerche.fr)

### HORAIRES D'OUVERTURE AU PUBLIC :

Du lundi au mercredi : 9h - 12h30 / 13h30 - 17h30  
Jeudi : 13h30 à 17h30  
Vendredi : 9h à 12h30 / 13h45 à 17h

### • MULTI-ACCUEIL « PAS À PAS »

☎ 02 99 96 15 27  
✉ [multiacueil.mdp@outlook.fr](mailto:multiacueil.mdp@outlook.fr)

### • ESPACE JEUNES

15 Place du Champ de Foire  
☎ 02 99 96 47 04  
✉ [jeunesse@centresocial-laguerche.com](mailto:jeunesse@centresocial-laguerche.com)

### L'ESPACE JEUNES EST OUVERT :

Pendant les vacances scolaires  
Du lundi au vendredi de 10h à 18h  
En périodes scolaires : Mercredi de 14h à 18h

• ANIMATION ENFANCE  
✉ [ludoperisco@centresocial-laguerche.com](mailto:ludoperisco@centresocial-laguerche.com)

• ANIMATION FAMILLE  
✉ [familles@centresocial-laguerche.com](mailto:familles@centresocial-laguerche.com)

### • LE RELAIS PETITE ENFANCE

☎ 02 99 96 57 77  
✉ [relaispetiteenfance@argentre-du-plessis.fr](mailto:relaispetiteenfance@argentre-du-plessis.fr)  
PERMANENCES PHYSIQUES (SUR RDV) au Kreiz 23  
Mercredi : 8h30 - 12h30  
Vendredi : 13h - 17h

## VITRÉ COMMUNAUTÉ

16 bis Boulevard des Rochers  
35500 Vitré  
☎ 02 99 74 52 61

[www.vitrecommunaute.org](http://www.vitrecommunaute.org)

### HORAIRES D'OUVERTURE AU PUBLIC :

En semaine : 8h30 - 12h30 / 13h30 - 17h30

### • SERVICE TRANSPORT

☎ 02 99 74 70 26  
[www.vitobus.fr](http://www.vitobus.fr)  
✉ [transports@vitrecommunaute.org](mailto:transports@vitrecommunaute.org)

### • PAE (POINT ACCUEIL EMPLOI)

8, rue du Cheval Blanc  
35130 La Guerche-de-Bretagne  
☎ 02 99 96 19 00  
✉ [pae-laguerche@vitrecommunaute.org](mailto:pae-laguerche@vitrecommunaute.org)

### HORAIRES D'OUVERTURE AU PUBLIC :

Mardi et mercredi : 9h à 12h et 14h à 17h30

Jeudi : *sur rendez-vous*

Vendredi : 9h-12h / 14h-17h

Samedi : 9h30 - 12h - *fermé pendant les vacances scolaires*

### • SERVICE INFO JEUNES

8, rue du Cheval Blanc  
35130 La Guerche-de-Bretagne  
☎ 02 99 96 01 02

✉ [pj-laguerche@vitrecommunaute.org](mailto:pj-laguerche@vitrecommunaute.org)

### HORAIRES D'OUVERTURE AU PUBLIC :

Mardi et mercredi : 9h - 12h / 14h - 17h30

Jeudi : *sur rendez-vous*

Vendredi : 9h - 12h / 14h - 17h

Samedi : 9h - 12h - *fermé pendant les vacances scolaires*

## SMICTOM SUD EST 35

28 rue Pierre et Marie Curie  
35500 VITRÉ  
☎ 02 99 74 44 47

### • VALOPARC

10 route de Rennes

### HORAIRES D'OUVERTURE AU PUBLIC :

Lundi : 14h - 18h  
Mercredi : 9h - 12h / 14h - 18h  
Vendredi : 9h - 12h / 14h - 18h  
Samedi : 9h - 12h / 14h - 18h

